

renu™

Renu™ USB Charger/Tamper Resistant Receptacle

Cat. No. RUAA1 - Rated: 15A-125V

Cat. No. RUAA2 - Rated: 20A-125V

LEVITON®

WARNING AND CAUTIONS

- **TO AVOID FIRE, SHOCK, OR DEATH; TURN OFF POWER** at circuit breaker or fuse and test that the power is off before wiring!
- To be installed and/or used in accordance with electrical codes and regulations.
- If you are not sure about any part of these instructions, consult an electrician.
- Use this device with **copper or copper clad wire only**.
- To be used with Class 2 connectors with interconnecting cables.
- The Class 2 USB ports are not intended for use with appliances and supporting products.
- All connected Class 2 output cables must be routed away from the receptacle slots or any plug/cord inserted into the receptacle.
- The USB ports are used to charge portable electronic devices **ONLY** (NO data transfer capability).

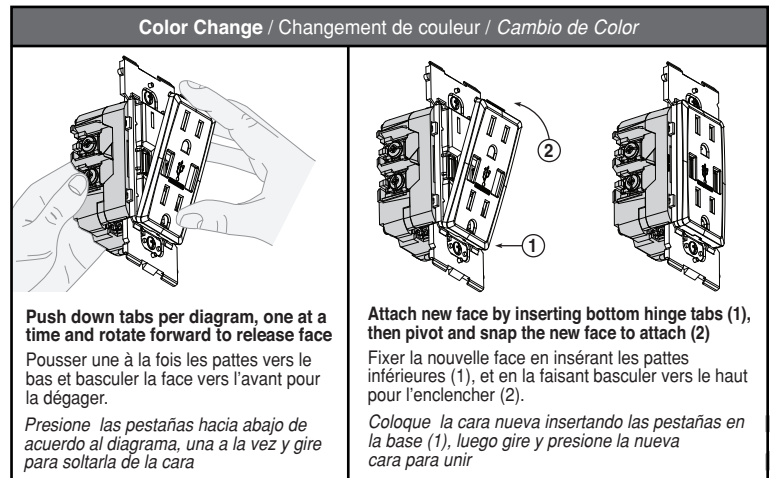
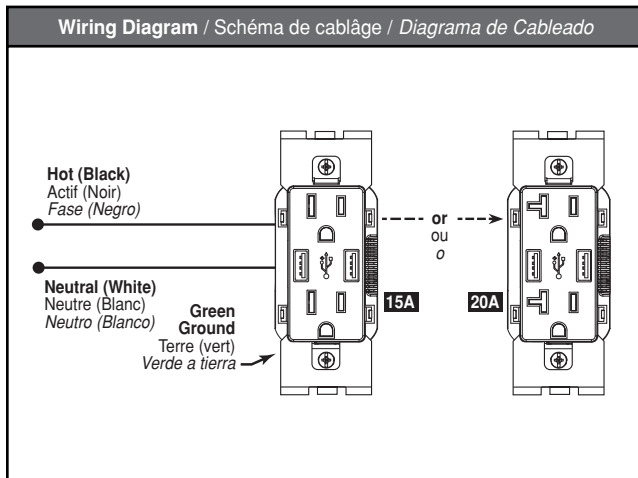
PK-A3175-10-02-2A

INSTALLATION

English

1. **WARNING: TO AVOID FIRE, SHOCK, OR DEATH; TURN OFF POWER** at circuit breaker or fuse and test that the power is off before wiring!
2. This device is to be installed in a wall box measuring at least 3" x 2" x 2-1/2" (standard single gang electrical wall box) and wired in accordance with NEC article 314 box fill requirements.
3. Connect wires per **WIRING DIAGRAM** as follows: **NOTE:** Back and Side wire terminals accept #14 - #12 AWG copper or copper clad wires.
- 4a. **To Side Wire:** **NOTE:** If more than one wire is required on a terminal, you cannot side wire and must use the back wire option. Remove insulation from each circuit conductor per strip gage on device [approx. 3/4" (1.9 cm)]. Loop wires clockwise 3/4 turn around terminal screws. **FIRMLY** tighten screws over wire loop.
- 4b. **To Back Wire:** Remove insulation from each circuit conductor [approx. 1/2" (1.3 cm)]. Insert straight wires under clamps next to appropriate terminal screws. Tighten screws **FIRMLY**.
5. Mount device in wall box with screws provided.
6. Snap Renu™ screw-less wallplate directly onto device strap with Leviton logo properly oriented.
7. Restore power at circuit breaker or fuse. **Installation is complete.**

NOTE: Your device may include color options. To change color of the face see **COLOR CHANGE** figures.



This product is covered by U.S. Pat. Nos.: 7,355,117; 7,820,909; 8,242,362; 8,592,681; D662,885 and corresponding foreign patents.

FCC COMPLIANCE STATEMENT

This device complies with part 15 of the FCC Rules. Operation is subject to the following two conditions: (1) This device may not cause harmful interference, and (2) this device must accept any interference received, including interference that may cause undesired operation.

FOR CANADA ONLY

For warranty information and/or product returns, residents of Canada should contact Leviton in writing at Leviton Manufacturing of Canada Ltd to the attention of the **Quality Assurance Department, 165 Hymus Blvd, Pointe-Claire (Quebec), Canada H9R 1E9** or by telephone at **1 800 405-5320**.

LIMITED 5 YEAR WARRANTY AND EXCLUSIONS

Leviton warrants to the original consumer purchaser and not for the benefit of anyone else that this product at the time of its sale by Leviton is free of defects in materials and workmanship under normal and proper use for five years from the purchase date. Leviton's only obligation is to correct such defects by repair or replacement, at its option. **For details visit www.leviton.com or call 1-800-824-3005.** This warranty excludes and there is disclaimed liability for labor for removal of this product or reinstallation. This warranty is void if this product is installed improperly or in an improper environment, overloaded, misused, opened, abused, or altered in any manner, or is not used under normal operating conditions or not in accordance with any labels or instructions. **There are no other or implied warranties of any kind, including merchantability and fitness for a particular purpose,** but if any implied warranty is required by the applicable jurisdiction, the duration of any such implied warranty, including merchantability and fitness for a particular purpose, is limited to five years. **Leviton is not liable for incidental, indirect, special, or consequential damages, including without limitation, damage to, or loss of use of, any equipment, lost sales or profits or delay or failure to perform this warranty obligation.** The remedies provided herein are the exclusive remedies under this warranty, whether based on contract, tort or otherwise.

For Technical Assistance Call: 1-800-824-3005 (U.S.A. Only) www.leviton.com

WEB VERSION

Prise Renu^{MC} à chargeurs USB / sorties inviolables

N° de cat. RUAA1 - Valeurs nominales : 15 A, 125 V

N° de cat. RUAA2 - Valeurs nominales : 20 A, 125 V

AVERTISSEMENTS ET MISES EN GARDE

- **POUR ÉVITER LES RISQUES D'INCENDIE, DE DÉCHARGE ÉLECTRIQUE OU D'ÉLECTROCUTION, COUPER LE COURANT** au fusible ou au disjoncteur et s'assurer que le circuit est bien coupé avant de procéder à l'installation!
- Installer ou utiliser conformément aux codes de l'électricité en vigueur.
- À défaut de bien comprendre les présentes directives, en tout ou en partie, on doit faire appel à un électricien.
- N'utiliser ce dispositif qu'avec du **fil de cuivre ou plaqué cuivre**.
- Dispositif conçu pour les cordons d'interconnexion dotés de connecteurs de Classe 2.
- Ne pas se servir des ports USB pour alimenter des appareils ou des produits connexes.
- Les cordons d'interconnexion branchés dans les ports ne doivent pas passer près des fentes des sorties ou de tout cordon électrique y étant enfilé.
- Ports USB conçus pour recharger les dispositifs électroniques portatifs SEULEMENT (AUCUNE capacité de transfert de données).

DIRECTIVES

FRANÇAIS

1. **AVERTISSEMENT : POUR ÉVITER LES RISQUES D'INCENDIE, DE DÉCHARGE ÉLECTRIQUE OU D'ÉLECTROCUTION, COUPER LE COURANT** au fusible ou au disjoncteur et s'assurer que le circuit est bien coupé avant de procéder à l'installation!
2. Ce dispositif doit être installé dans une boîte murale ordinaire pour un dispositif (mesurant au moins 3 sur 2 sur 2 1/2 po [7,62 sur 5,08 sur 6,35 cm]) et être raccordé conformément aux exigences des codes locaux en matière de remplissage.
3. **Raccorder les fils conformément au SCHEMA DE CÂBLAGE, en procédant comme suit : REMARQUE :** les bornes arrière et latérales acceptent les fils de cuivre ou plaqués cuivre d'un calibre de 14 à 12 AWG.
- 4a. **Câblage latéral** (si plus d'un fil doit être raccordé à une borne donnée, il faut recourir à l'option de câblage arrière) : dénuder l'extrémité de chaque conducteur de circuit conformément au gabarit apparaissant sur le dispositif (soit sur environ 3/4 po [2 cm]). Enrouler les fils sur les bornes de trois quarts de tour vers la droite. Serrer FERMEMENT les vis sur les fils.
- 4b. **Câblage arrière** : dénuder l'extrémité de chaque conducteur de circuit sur environ 1/2 po (1,5 cm). Insérer les fils raidis sous les pinces correspondant aux bornes appropriées. Serrer FERMEMENT les vis.
5. Immobiliser le dispositif dans la boîte murale au moyen des vis fournies.
6. Enclipser une plaque Renu^{MC} sans vis directement sur la bride du dispositif, en orientant bien le logo de Leviton.
7. Rétablir le courant au fusible ou au disjoncteur. **L'installation est terminée.**

REMARQUE : ce dispositif peut se présenter en diverses couleurs. Pour modifier celle de la face, se reporter à la figure « **Changement de couleur** ».

Ce produit est couvert par les numéros de brevet américain 7,355,117; 7,820,909; 8,242,362; 8,592,681; et D662,885, ainsi que par les droits étrangers correspondants.

DÉCLARATION DE CONFORMITÉ

Ce dispositif est conforme aux exigences de la partie 15 des règlements de la FCC ainsi qu'aux normes en matière de brouillage (NMB) préjudiciable en vertu de la réglementation du ministère canadien des Communications. Il peut être utilisé à condition qu'il (1) ne cause aucun brouillage préjudiciable et (2) ne soit pas affecté par les interférences d'autres dispositifs susceptibles notamment d'en perturber le fonctionnement.

GARANTIE LIMITÉE DE 5 ANS ET EXCLUSIONS

Leviten garantit au premier acheteur, et uniquement au crédit dudit acheteur, que ce produit ne présente ni défauts de fabrication ni défauts de matériaux au moment de sa vente par Leviten, et n'en présentera pas tant qu'il est utilisé de façon normale et adéquate, pendant une période de deux ans suivant la date d'achat. La seule obligation de Leviten sera de corriger lesdits défauts en réparant ou en remplaçant le produit défectueux si ce dernier est retourné port payé, accompagné d'une preuve de la date d'achat, avant la fin de ladite période de 5 ans, à la **Manufacture Leviten du Canada limitée, au soin du service de l'Assurance qualité, 165, boul. Hymus, Pointe-Claire (Québec), Canada, H9R 1E9**. Par cette garantie, Leviten exclut et décline toute responsabilité envers les frais de main-d'œuvre encourus pour retirer et réinstaller le produit. Cette garantie sera nulle et non avenue si le produit est installé incorrectement ou dans un environnement inadéquat, s'il a été surchargé, incorrectement utilisé, ouvert, employé de façon abusive ou modifié de quelle que manière que ce soit, ou s'il n'a été utilisé ni dans des conditions normales ni conformément aux directives ou étiquettes qui l'accompagnent. **Aucune autre garantie, explicite ou implicite, y compris celle de qualité marchande et de conformité au besoin, n'est donnée, mais si une garantie implicite est requise en vertu de lois applicables, la dite garantie implicite, y compris la garantie de qualité marchande et de conformité au besoin, est limitée à une durée de 5 ans. Leviten décline toute responsabilité envers les dommages indirects, particuliers ou consécutifs, incluant, sans restriction, la perte d'usage d'équipement, la perte de ventes ou les manques à gagner, et tout dommage-intérêt découlant du délai ou du défaut de l'exécution des obligations de cette garantie.** Seuls les recours stipulés dans les présentes, qu'ils soient d'ordre contractuel, délictuel ou autre, sont offerts en vertu de cette garantie.

Ligne d'Assistance Technique : 1 800 405-5320 (Canada seulement) www.leviton.com

Cargador USB / Receptáculo con Seguro

No. de Cat. RUAA1 - Capacidad: 15A-125V

No. de Cat. RUAA2 - Capacidad: 20A-125V

ADVERTENCIAS Y PRECAUCIONES

- **PARA EVITAR DESCARGA ELÉCTRICA, FUEGO, O MUERTE, INTERRUPTA EL PASO DE ENERGÍA** mediante el interruptor de circuito o fusible. ¡Asegúrese que el circuito no esté energizado antes de iniciar la instalación!
- Para instalarse y/o usarse de acuerdo con los códigos eléctricos y normas apropiadas.
- Si usted no está seguro acerca de alguna de las partes de estas instrucciones, consulte a un electricista.
- Use este producto **sólo con cable de cobre o revestido de cobre**.
- Para ser usado con cables de interconexión con conectores Clase 2.
- Las entradas USB Clase 2 no están hechas para ser usadas con artefactos eléctricos y dispositivos de apoyo.
- Todos los cables conectados de salida Clase 2 se deben guiar lejos de las ranuras de los receptáculos o clavijas/cordones insertados en el receptáculo.
- Los entradas USB SÓLO se usan para cargar dispositivos electrónicos portátiles (NO tienen capacidad de transferencia de datos).

INSTRUCCIONES DE INSTALACIÓN

ESPAÑOL

1. **PARA EVITAR DESCARGA ELÉCTRICA, FUEGO, O MUERTE, INTERRUPTA EL PASO DE ENERGÍA** mediante el interruptor de circuito o fusible. ¡Asegúrese que el circuito no esté energizado antes de iniciar la instalación!
2. Este dispositivo se debe instalar en una caja pared estándar de 1 unidad de por lo menos de 7.6 x 6 x 6.4 cm (3"x 2" x 2-1/2") y cableada de acuerdo con el artículo 314 de NEC requerimientos de llenado.
3. Conecte los conductores de acuerdo al DIAGRAMA DE CABLEADO como sigue:
4. **NOTA:** Las terminales lateral y posterior aceptan conductores de cobre o revestidos de cobre # 14 - # 12 AWG.
- 4a. **Cableado lateral: NOTA:** Si se requiere más de un conductor en la terminal, no se puede hacer un cableado lateral y se debe usar la opción de cableado posterior. Pele el aislante de cada conductor de acuerdo a la medida de pelado marcada en el producto aprox. 1.9 cm (3/4"). Enroque los conductores 3/4 de vuelta hacia la derecha alrededor de los tornillos terminales. Apriete los tornillos firmemente sobre los conductores.
- 4b. **Cableado posterior:** Pele el aislante de cada conductor de acuerdo a la medida de pelado marcada en el producto aprox. 1.3 cm (1/2"). Inserte rectos los conductores bajo las abrazaderas al lado de los tornillos terminales. Apriete los tornillos FIRMEMENTE
5. Monte el dispositivo en la caja de la pared con los tornillos incluidos.
6. Inserte la placa de pared sin tornillos RenuTM directamente sobre la ménsula del dispositivo con el logotipo de Leviten orientado correctamente.
7. Restablezca la energía en el interruptor de circuito o fusible. **La instalación está terminada.**

NOTA: Su dispositivo puede incluir opciones de color. Para cambiar el color ver las figuras de **CAMBIO DE COLOR**.

Este producto está cubierto por la patente de EE.UU.: 7,355,117; 7,820,909; 8,242,362; 8,592,681; D662,885 y extranjeras correspondientes.

DECLARACIÓN DE CONFORMIDAD CON FCC

Este producto cumple con la parte 15 de las Reglas FCC. La operación está sujeta a dos condiciones:

(1) Este producto no debe causar interferencia dañina, y (2) Este producto debe aceptar cualquier interferencia recibida, incluyendo interferencia que puede causar una operación no deseada.

GARANTÍA LIMITADA POR CINCO AÑOS Y EXCLUSIONES

Leviten garantiza al consumidor original de sus productos y no para beneficio de nadie más que este producto en el momento de su venta por Leviten está libre de defectos en materiales o fabricación por un período de cinco años desde la fecha de la compra original. La única obligación de Leviten es corregir tales defectos ya sea con reparación o reemplazo, como opción. **Para detalles visite www.leviton.com o llame al 1-800-824-3005.** Esta garantía excluye y renuncia toda responsabilidad de mano de obra por remover o reinstalar este producto. Esta garantía es inválida si este producto es instalado inapropiadamente o en un ambiente inadecuado, sobrecargado, mal usado, abierto, abusado o alterado en cualquier manera o no es usado bajo condiciones de operación normal, o no conforme con las etiquetas o instrucciones. **No hay otras garantías implicadas de cualquier otro tipo, incluyendo mercadotecnia y propiedad para un propósito en particular** pero sí alguna garantía implicada se requiere por la jurisdicción pertinente, la duración de cualquiera garantía implicada, incluyendo mercadotecnia y propiedad para un propósito en particular, es limitada a cinco años. **Leviten no es responsable por daños incidentales, indirectos, especiales o consecuentes, incluyendo sin limitación, daños a, o pérdida de uso de, cualquier equipo, pérdida de ventas o ganancias o retraso o falla para llevar a cabo la obligación de esta garantía.** Los remedios provistos aquí son remedios exclusivos para esta garantía, ya sea basado en contrato, agravio o de otra manera.

Para Asistencia Técnica llame al: 1-800-824-3005 (Sólo en EE.UU.) www.leviton.com

© 2016 Leviton Mfg. Co., Inc.

SÓLO PARA MÉXICO

PÓLIZA DE GARANTÍA: LEVITON S. de R.L. de C.V., LAGO TANA NO. 43 COL. HUICHAPAN, DEL. M. HIDALGO MÉXICO D. F., MÉXICO, CP 11290 Tel (55) 5082-1040. Garantiza este producto por el término de un año en todas sus partes y mano de obra contra cualquier defecto de fabricación y funcionamiento a partir de la fecha de entrega o instalación del producto bajo las siguientes **CONDICIONES:**

1. Para hacer efectiva esta garantía, no podrán exigirse mayores requisitos que la presentación de esta póliza junto con el producto en el lugar donde fue adquirido en cualquiera de los centros de servicio que se indican a continuación.
2. La empresa se compromete a reemplazar o cambiar el producto defectuoso sin ningún cargo para el consumidor, los gastos de transporte que se deriven de su cumplimiento serán cubiertos por: LEVITON, S. de R.L. de C.V.
3. El tiempo de reemplazo en ningún caso será mayor a 30 días contados a partir de la recepción del producto en cualquiera de los sitios en donde pueda hacerse efectiva la garantía.
4. Cuando se requiera hacer efectiva la garantía mediante el reemplazo del producto, esto se podrá llevar a cabo en: LEVITON, S. de R.L. de C.V.
5. Esta garantía no es válida en los siguientes casos: A) Cuando el producto ha sido utilizado en condiciones distintas a las normales. B) Cuando el producto no ha sido operado de acuerdo con el instructivo de uso en idioma español proporcionado. C) Cuando el producto ha sido alterado o reparado por personas no autorizadas por LEVITON, S. de R.L. de C.V.
6. El consumidor podrá solicitar que se haga efectiva la garantía ante la propia casa comercial donde adquirió el producto.
7. En caso de que la presente garantía se extravíara el consumidor puede recurrir a su proveedor para que le expida otra póliza de garantía previa presentación de la nota de compra o factura respectiva.

DATOS DEL USUARIO

NOMBRE: _____ DIRECCION: _____

COL: _____ C.P. _____

CIUDAD: _____

ESTADO: _____

TELÉFONO: _____

DATOS DE LA TIENDA O VENDEDOR

RAZON SOCIAL: _____ PRODUCTO: _____

MARCA: _____ MODELO: _____

NO DE SERIE: _____

NO. DEL DISTRIBUIDOR: _____

DIRECCION: _____

COL: _____ C.P. _____

CIUDAD: _____

ESTADO: _____

TELÉFONO: _____

FECHA DE VENTA: _____

FECHA DE ENTREGA O INSTALACION: _____

PK-A3175-10-02-2A